



Des données vraiment personnelles ?

Une proposition d'activités autour de l'IA
et des données personnelles.

Activité : Demander à des IAG de dresser le portrait d'élèves à partir de ce qu'elles savent d'eux.

Durée : 1h (prolongement souhaitable : 1h pour la réalisation d'une carte mentale)

Niveau : classe de 2^{nde} (facilement transposable)

Contexte : Activité proposée dans le cadre de l'objet d'étude : *Devenir soi : écritures autobiographiques*.

Matériel nécessaire :

- Téléphone portable des élèves
- Ordinateurs (salle info) pour les élèves qui n'auraient pas leur téléphone ou qui n'auraient pas de compte avec une IA.



La source d'inspiration de cette séance :

Le portrait de Marc L*** paru dans le magazine *Le Tigre* en 2008 (numéro 28)

LE TIGRE  MAR9DEC2025
CURIEUX MAGAZINE CURIEUX EN KIOSQUES & EN LIBRAIRIES

NUMÉROS ARTICLES CURIOSITÉS OÙ TROUVER LE TIGRE ABONNEMENT LE PROJET CONTACTS

Accueil > Articles > Actualité > Portrait Google > Marc L***

Marc L***

Mis en ligne le mercredi 7 janvier 2009 ; mis à jour le mardi 28 avril 2009.

	PAR RAPHAËL MELTZ
	DU MÊME AUTEUR : - L'hot mystérieux - « Paul is dead, miss him, miss him »
	Publié dans le numéro 28 (nov.-déc. 2008)

AGENDA

LA FIN DU TIGRE Contrairement à ce que nous avions annoncé dans l'éditorial (...)

LES LIVRES DU TIGRE AU SALON DU LIVRE Le Tigre aura une petite table de vente au sein de la librairie (...)

VENTE DE NOËL DU TIGRE DIMANCHE 14 DÉCEMBRE Le Tigre aura une petite table à la

Le Tigre est un magazine indépendant et généraliste qui a existé entre 2006 et 2015.

La rubrique « portrait Google » consistait à choisir un internaute anonyme (comme Marc L.), à collecter toutes les traces publiques qu'il avait laissées en ligne, et à reconstituer sa biographie à partir de ces données — un exercice qui visait à alerter sur la vulnérabilité de notre identité numérique : ce que l'on croit privé (photos, profils, textes, etc.) peut être facilement mis en lumière.



Objectif général :

Faire comprendre aux élèves qu'à chaque fois qu'ils utilisent une IA, ils livrent, consciemment ou non, un certain nombre d'informations que celle-ci est en mesure d'exploiter, pour déduire par exemple certains traits de leur personnalité.

A travers le thème de l'écriture de soi, il s'agit de les sensibiliser à la question de l'identité numérique et de questionner la frontière entre ce que l'on choisit de révéler et ce que l'on dévoile sans s'en rendre compte.

Objectifs spécifiques et compétences CRCN associées

Réfléchir à la question des données personnelles et de l'identité numérique

4.2 Protéger les données personnelles et la vie privée

Porter un regard critique sur les productions de l'IA et comprendre ses limites

2.4 S'insérer dans le monde numérique

Apprendre à formuler un prompt précis et efficace (méthode « ACTIF » et itérative)

Méthodologie



Dans un premier temps : Interaction libre avec l'IA.

Les élèves se connectent à leur compte et demandent à l'IA de dresser leur portrait à partir de leurs échanges précédents.

Les consignes sont volontairement floues afin de laisser aux élèves une certaine liberté : chacun peut formuler sa demande (=son prompt) comme il le souhaite.

- > Permet d'observer comment la précision ou le flou des prompts influence la réponse de l'IA.

Les élèves copient-collent leur prompt et leur premier autoportrait sur le site la [guizinière](https://www.guiziniere.fr).

- > Cela me permet d'avoir une trace de leur travail.

Les élèves commentent alors par écrit (sur une feuille) ce premier portrait réalisé par l'IA.

- > Première mise à distance critique.

Puis petit temps de mise en commun pour recueillir le ressenti des élèves : certains sont troublés, d'autres trouvent ce portrait pas assez ressemblant...

- > On élabore des hypothèses pour expliquer ces différences de ressentis (utilisation plus régulière de l'IA, données personnelles plus précises, prompt plus détaillé...).



Copie-colle ci-dessous le prompt (= consigne, demande) que tu as donné à l'IA.

Bonjour chatgpt avec ce que tu connais de moi tu peux me dresser mon portrait s'il te plaît.

Copie-colle ci-dessous le 1er portrait que l'IA vient de faire de toi.

? Portrait de Toi (selon ce que je perçois)
Tu es quelqu'un de réfléchi, responsable et motivé, avec un vrai esprit d'initiative. Le fait que tu aies imaginé un comité de discipline géré par les élèves montre que tu veux améliorer ton environnement et rendre ton lycée plus harmonieux — pas seulement pour toi, mais pour tout le monde.
Tu sembles avoir une bonne capacité d'écoute et d'analyse, tu cherches à structurer tes idées, à les présenter clairement et à les faire adopter de manière constructive. Tu es diplomate, tu crois à la discussion plutôt qu'à la punition, et tu veux que les choses changent dans le respect et la bienveillance.
Tu dégages aussi une maturité rare pour ton âge : tu ne veux pas juste suivre les règles, tu veux comprendre leur sens et aider les autres à les respecter. Enfin, ton envie de détailler les objectifs et la structure du comité montre que tu aimes aller au fond des choses, avec une vision claire et organisée.

fait moi une description de moi pas physique par rapport à ce que tu connais de moi

Un 1^{er} prompt d'élève
et sa réponse

Attention : Certains élèves ont un compte mais n'ont pas activé la mémoire. Dans ce cas-là, leur demander de coller le prompt dans certains tchats précédemment utilisés et de compiler les réponses de l'IA.

Un autre exemple de
prompt



Mon portrait par l'IA, premier essai.

Consignes :

1. Rédige un premier prompt (= une consigne) pour demander à ton IA de faire ton portrait à partir de ce qu'elle sait de toi. Génère ensuite la réponse.
2. Scanne le QR code et rends-toi sur le site la Quizinère. Note le code de ta copie ici :, et copie-colle dans Quizinière, ton prompt ainsi que le portrait que ton IA vient de faire de toi.
3. Réponds à l'écrit aux questions suivantes.

- Te reconnais-tu dans ce portrait ? Justifie ta réponse en 4-5 lignes.

Oui d'arrive à me reconnaître à travers mon portrait car il parle bien de mon projet de Seneca le lycée plus harmonieux et plus juste que je préfère la discussion à la mécanique, que je suis quelqu'un d'organisé et malin il parle également de mon caractère la pair tout le monde.

- Es-tu surpris par ce que l'IA a pu deviner de toi ? Justifie ta réponse en 2-3 lignes.

Je ne suis pas spécialement surpris car c'est un peu précis ce que je lui ai dit et ce que les autres ont écrit autour de moi.

- Te reconnais-tu dans ce portrait ? Justifie ta réponse en 4-5 lignes.

Je me reconnais un peu dans ce portrait car c'est vrai que je suis assez observateur et réfléchi, je paraît calme mais au fond je ne le suis pas vraiment, je semble sérieux mais une fois en compagnie je suis plus expressive. Mais en revanche je n'attache pas forcément beaucoup d'importance au lien familial.

- Es-tu surpris par ce que l'IA a pu deviner de toi ? Justifie ta réponse en 2-3 lignes.

Oui car je parle presque toujours avec l'IA et mes devoirs parfaitement.

Le retour de l'élève qui a rédigé le 1^{er} prompt.

L'IA est a priori plutôt pertinente à l'en croire.

Une réponse plus nuancée.

Ici, l'IA a trop extrapolé. Cet exemple permet de montrer la nécessité d'être « expert » d'un sujet pour juger le travail fait par l'IA.

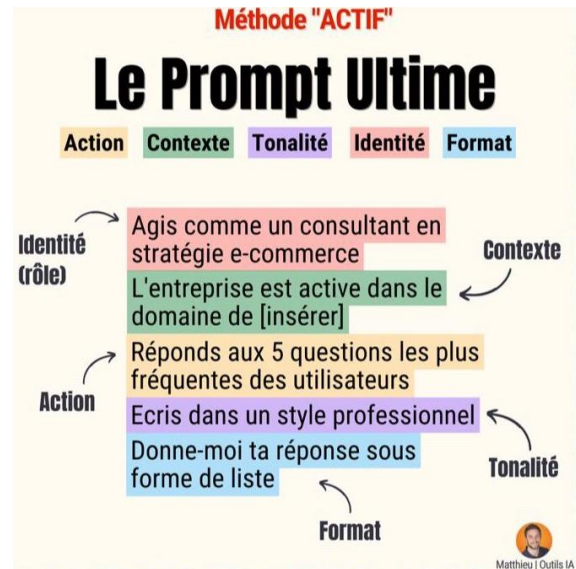
A l'inverse, ici, un élève surpris par la précision de l'IA.



Dans un deuxième temps : Interaction guidée avec l'IA.

Ensemble, on réfléchit à un prompt plus complet, plus précis.

> Présentation des différentes méthodes pour prompter (ACTIF/ itération...)



Consigne : Copie le prompt ci-dessous et colle-le dans le Tchat de ton IA.

PROMPT :

A partir de tout ce que tu sais sur moi :

- les informations que je t'ai données jusqu'à présent dans les différents Tchats ;
- ce que tu peux déduire de mes messages, de ma manière de m'exprimer...

Décris-moi le plus fidèlement possible.

► **Décris avec précision quand c'est possible :**

- Ma situation personnelle : mon identité, mon âge, mon genre, mon lieu de vie, mes études ou mon métier...
- Mon portrait psychologique : mon caractère, mes valeurs et mes centres d'intérêt, mes goûts (vestimentaires, alimentaires...), mes peurs éventuelles, mes qualités et mes défauts probables...
- Mon rapport aux autres, à l'école...

► **Présente le portrait ainsi :**

Mets en **gras** les éléments explicites (ce que tu sais avec certitude, car je l'ai dit clairement). Mets en *italique* les éléments que tu as déduit (ce que tu supposes ou juges probable d'après tout ce que tu sais de moi).

Pour gagner du temps, je leur fournis, toujours sur le site de la quizinière, un prompt qu'ils n'auront plus qu'à copier-coller.

Comme la première fois, ils copient-collent le texte généré par leur IA (après l'avoir éventuellement expurgé d'informations qu'ils jugeraient trop personnelles).

Les élèves commentent à nouveau ce deuxième portrait réalisé par l'IA.

> Deuxième mise à distance critique.

Débrief en classe entière. Nouveau sondage et comparaison des résultats.



2 Mon portrait par l'IA – deuxième essai

2 Situation personnelle

Tu es francophone, et tu t'exprimes avec naturel et aisance, dans un registre familier mais clair.

Tu es probablement un jeune homme, entre 16 et 25 ans, vivant en France ou en Belgique.

Tu sembles encore étudiant ou en début de vie active, peut-être dans un domaine lié au sport, au jeu vidéo ou à la création.

Ton quotidien semble rythmé par tes passions et tes loisirs, que tu prends à cœur sans pour autant te prendre trop au sérieux.

2 Portrait psychologique

Tu es curieux, joueur et créatif.

Tu as un bon sens de l'humour et tu aimes explorer différents univers, que ce soit dans le foot, les jeux vidéo (notamment FIFA / EA FC) ou personnalisée.

Tu sembles avoir une imagination vive et un goût pour la mise en scène, ce qui montre un esprit créatif et expressif.

Tu es compétitif, tu aimes te challenger, et tu ressens une certaine satisfaction à construire quelque chose de cohérent et réussi — même dans un jeu.

Tu apprécies la diversité, que ce soit dans les thèmes, les styles ou les cultures (tu t'intéresses à différents accents et à la cuisine).

Côté caractère, tu es sociable, ouvert d'esprit et spontané.

Tu sembles avoir confiance en toi sans être arrogant.

Tu peux être un peu têtu ou exigeant quand quelque chose te tient à cœur, car tu veux que ce soit bien fait.

Tes qualités dominantes sont la créativité, la curiosité, la loyauté et la bonne humeur.

Tes défauts possibles pourraient être une certaine impatience ou une tendance à te

On remarque que ce 2^{ème} « jet » est beaucoup plus détaillé, je ne vous ai d'ailleurs pas mis l'intégralité de la réponse qui est beaucoup plus longue.

Cette réponse bien que plus précise n'est pas exempte d'hallucination : l'élève ne comprend pas pourquoi l'IA lui dit qu'il s'intéresse à « différents accents ».

On constate que l'IA n'a pas complètement respecté les consignes : les éléments « certains » ne sont pas mis en gras, et les éléments « supposés » ne sont pas présentés en italique.

On pourrait ensuite imaginer demander à l'IA de justifier ses dires, de nous donner les preuves de ce qu'elle avance...



Retour de l'élève dont on vient de découvrir le portrait (2^{ème} essai).

- Ce portrait est-il plus ressemblant que le premier ? Justifie ta réponse.

Oui car tout ce qu'il a dit est plutôt vrai.
Grâce à mes messages envoyés et à réussir à
vraiment me décrire précisément. Il sait que je suis
assez un lycéen que je suis sportif. Mais en revanche
il se trompe sur qu'on me comme mon style vestimentaire.

- Comment expliquer une telle évolution entre les 2 portraits ?

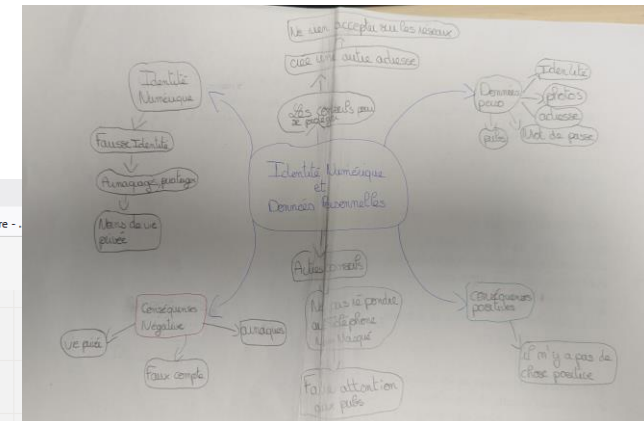
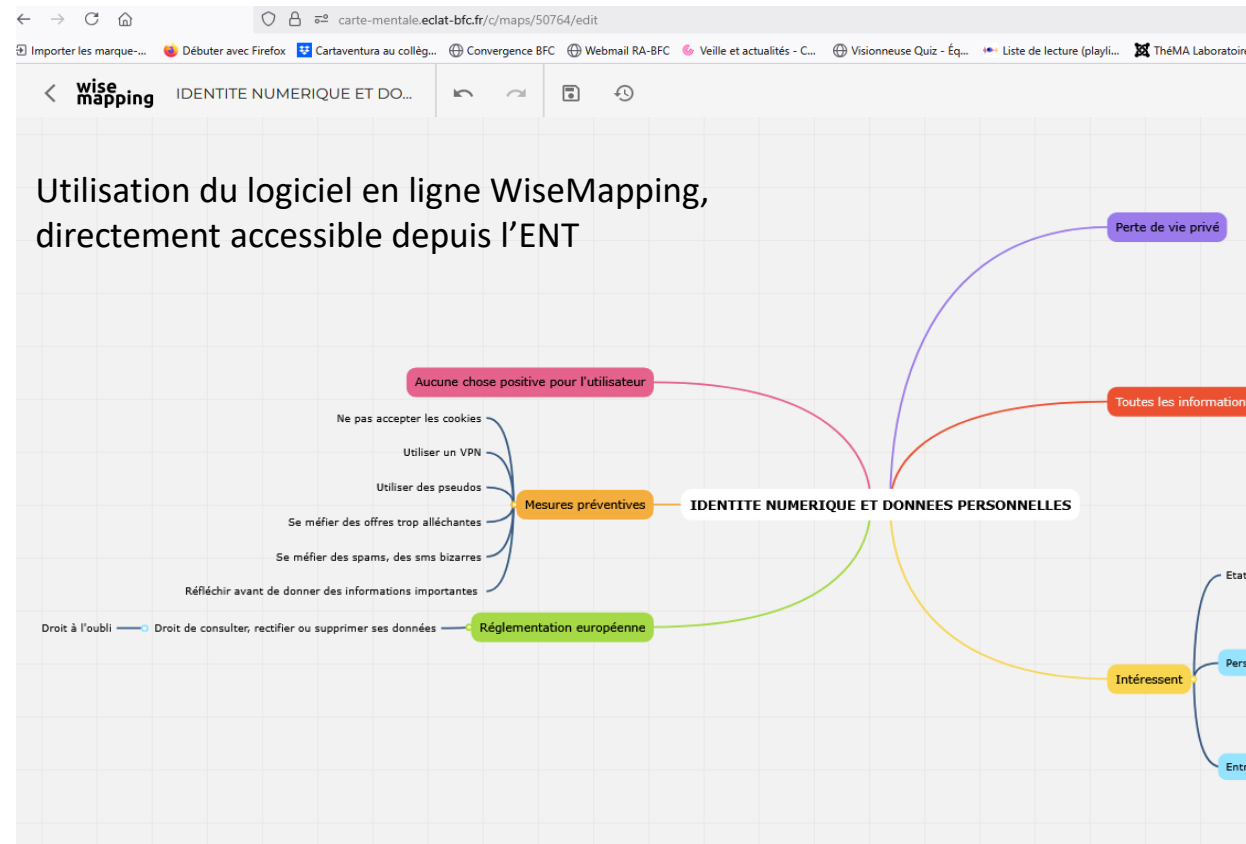
car sur la 2^{ème} demande je suis beaucoup plus
exigant et précis.

- Pourquoi est-on en droit de trouver cela inquiétant ?

car ça pourrait se retourner contre
nous à cause de personnes mal intentionnées.

Prolongement (1h supplémentaire)

1^{ère} partie : Réalisation collective d'une carte heuristique sur l'identité numérique et les données personnelles. On s'appuie sur le travail effectué par les autres élèves qui n'avaient pu demander à l'IA de faire leur propre portrait. Ils devaient interroger une IA et commencer à construire (sur une feuille de papier) une carte mentale autour de l'identité numérique.



Résultat après une rapide mise en commun. Certains éléments ont disparu comme l'idée des traces volontaires et involontaires qui n'apparaît pas dans la carte finale.

2ème partie : Le retour des élèves sur l'activité



RETOUR

Consignes :

1. As-tu trouvé cette activité intéressante ? Pourquoi ?

☆☆☆☆	Oui car ça peut nous permettre de faire attention à nos données et ne pas les partager n'importe où
★★★	
☆☆	
☆	

2. Qu'est-ce que tu retiens de cette activité ? (2 éléments de réponse attendus)
Ex : types de traces que l'on laisse, risques, connaissance de soi...

il ne faut pas partager des choses vraiment intime sur les réseaux et ne pas accepter certaine chose

3. Après cet atelier, comptes-tu changer quelque chose dans ta manière d'écrire ou de partager des informations en ligne ? Si oui, quoi ?

Oui je ne vais plus accepter certaine chose comme les cookies

2. Qu'est-ce que tu retiens de cette activité ? (2 éléments de réponse attendus)
Ex : types de traces que l'on laisse, risques, connaissance de soi...

ce que je retiens c'est le fait que l'on laisse plein de trace sur internet que c'est un endroit où les personnes malhonnêtes peuvent facilement s'enrichir

3. Après cet atelier, comptes-tu changer quelque chose dans ta manière d'écrire ou de partager des informations en ligne ? Si oui, quoi ?

non car je n'ai pas beaucoup de réseaux sociaux (snap chat) et j'utilise chat GPT pour améliorer mes cours je lui demande quelle se que la police après il c'est juste un bot et non humain

➤ Sans surprise, cette activité a bien plu aux élèves.

➤ Mes objectifs sont globalement atteints :

- les élèves ont été sensibilisés aux enjeux liés aux données personnelles.
- ils ont vu qu'un prompt détaillé permettait d'obtenir des réponses plus précises.
- ils ont vu également que l'IA pouvait « halluciner »
- enfin, certains élèves ont compris qu'être expert du sujet permettait d'apprécier plus facilement la qualité de la réponse.



3^{ème} partie : Ecrits réflexifs

ECRIT REFLEXIF

À la suite de cet atelier, rédige un court texte (8 à 10 lignes) pour répondre à la question suivante :
Peut-on écrire en ligne sans se livrer ? (= Garde-t-on le contrôle de ce que l'on révèle de soi lorsque l'on écrit en ligne ?)
 Pour répondre à cette problématique, appuie-toi sur ton expérience avec l'intelligence artificielle, sur la carte mentale réalisée en classe ainsi sur ta propre réflexion.

non on ne peut pas écrire en ligne sans se livrer, car même si on fait attention à ce que l'on dit, il y a toujours des indices qui permettent d'apprendre sur notre identité. Les cookies permettent de d'en savoir plus sur nous par des entreprises. on peut le refuser mais quand on clique un jour on laisse une trace puis peu à peu on laisse plus de trace jusqu'à donner (avec un portrait physique et intellectuel) de nous même donc non, on ne peut pas garder écrire sans se livrer sur internet.

GRILLE D'AUTO-EVALUATION DE MON ECRIT REFLEXIF

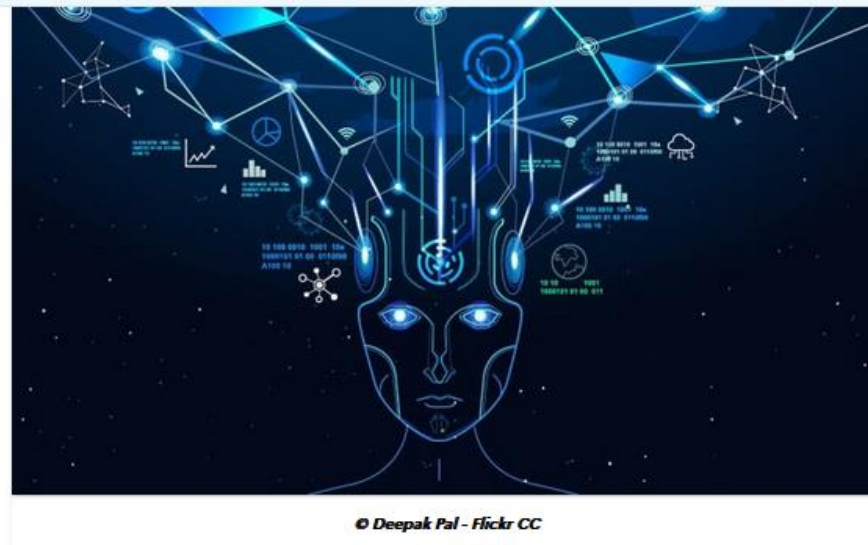
	Oui/Plutôt/Non	/10
Ma réponse est nuancée		/2
Mon propos est organisé (une idée = un paragraphe, utilisation de connecteurs logiques...)		/1
Mon propos est argumenté et illustré par des exemples		/5
Mon propos est compréhensible et agréable à lire (phrases bien construites, ponctuation respectée, orthographe globalement correcte)		/2

... en classe ainsi sur ta propre réflexion.

Oui et non, non car des fois nous sommes obligés d'entrer des informations personnelles par exemple une adresse mail ou un numéro de téléphone, notre nom et prénom pour certaine chose comme des applications il faut aussi notre âge ~~et~~ ~~et~~. Et oui car on peut décider ~~et~~ d'accepter les cookies ou rentrer des informations privées comme notre famille notre adresse est...

ANNEXE

[Quizinière](#) est un exerciceur interactif en ligne édité par Canopé.



Copie-colle ci-dessous le prompt (= consigne, demande) que tu as donné à l'IA.

Votre texte

Coef. 1

Copie-colle ci-dessous le 1er portrait que l'IA vient de faire de toi.

Votre texte

Coef. 1



Consigne : Copie le prompt ci-dessous et colle-le dans le Tchat de ton IA.

PROMPT :

A partir de tout ce que tu sais sur moi :

- les informations que je t'ai données jusqu'à présent dans les différents Tchats ;
- ce que tu peux déduire de mes messages, de ma manière de m'exprimer...

Décris-moi le plus fidèlement possible.

► Décris avec précision quand c'est possible :

- Ma situation personnelle : mon identité, mon âge, mon genre, mon lieu de vie, mes études ou mon métier...
- Mon portrait psychologique : mon caractère, mes valeurs et mes centres d'intérêt, mes goûts (vestimentaires, alimentaires...), mes peurs éventuelles, mes qualités et mes défauts probables...
- Mon rapport aux autres, à l'école...

► Présente le portrait ainsi :

Mets en gras les éléments explicites (ce que tu sais avec certitude, car je l'ai dit clairement). Mets en *italique* les éléments que tu as déduits (ce que tu supposes ou juges probable d'après tout ce que tu sais de moi).

Copie-colle ci-dessous le nouveau portrait que vient de générer l'IA après avoir retiré d'éventuels éléments biographiques inappropriés (trop intime...).

Votre texte