

# BREVETS PROFESSIONNELS

## SESSION 2021

Épreuve :

« Expression et connaissance du monde »

Partie histoire ou géographie

### SUJET

Aucun document n'est autorisé.

Toutes les réponses doivent être rédigées.

**Les annexes 1 et 2 pages 7/8 et 8/8 sont à rendre agrafées à votre copie.**

L'usage de la calculatrice et du dictionnaire n'est pas autorisé.

BREVET PROFESIONNEL TOUTES SPECIALITES	SESSION 2021	SP21 BP ECM HG	SUJET
EXPRESSION ET CONNAISSANCE DU MONDE partie Histoire-Géographie	Durée : 1h30		Page 1 sur 8

## **ANALYSE D'UNE SITUATION EN GÉOGRAPHIE**

### **Sujet d'étude :**

La mondialisation : fonctionnement et intégration inégale des territoires

### **Situation :**

**Un territoire en périphérie de la mondialisation : le Groenland**

**DOCUMENT 1 :** Le Groenland, d'après Véronique Malécot « Les ressources convoitées du Groenland », *Le Monde*, 20/04/2018, <https://www.lemonde.fr/mmpub/edt/zip/2018/04/20/173619985-9f7973f82481a3c9f889b91b65dfe7f06d4b4d7c/infog.png>, consulté en octobre 2020

**DOCUMENT 2 :** Paula Boyer, « La chasse et la pêche, un mode de vie en péril au Groenland », *La Croix*, à Kuummiut (Groenland-Est), le 07/08/2013, <https://www.la-croix.com/Actualite/Monde/La-chasse-et-la-peche-un-mode-de-vie-en-peril-au-Groenland-2013-08-07-995752>, consulté en octobre 2020

**DOCUMENT 3 :** Alexis Duval, « Groenland, en attendant l'indépendance », *Le Monde*, 24/04/2018, [https://www.lemonde.fr/international/article/2018/04/20/groenland-en-attendant-l-independance\\_5288241\\_3210.html](https://www.lemonde.fr/international/article/2018/04/20/groenland-en-attendant-l-independance_5288241_3210.html), consulté en novembre 2020

BREVET PROFESSIONNEL TOUTES SPECIALITES	SESSION 2021	SP21 BP ECM HG	SUJET
EXPRESSION ET CONNAISSANCE DU MONDE partie Histoire-Géographie	Durée : 1h30		Page 2 sur 8

# DOCUMENT 1 : « Les ressources convoitées du Groenland »



- ◆ Terres rares (deuxièmes réserves estimées derrière la Chine)
- ◆ Uranium (troisièmes réserves estimées)
- ◆ Autres métaux
- Zone d'exploration d'hydrocarbures
- ◆ Ressources halieutiques (90% des exportations)
- Zone économique exclusive
- ❄ Ressources potentielles liées au réchauffement climatique
- ⚙ Mine en activité commerciale
- ▨ Champ d'exploration d'hydrocarbures abandonné
- ⚙ Licence pour laquelle le propriétaire a eu des difficultés financières ou a fait faillite
- Glaciers
- ▨ Limite de la banquise en été (septembre 2017)
- ▨ en hiver (janvier 2018)
- Villes principales (68% de la population)
- ✈ Aéroport international
- ⚓ Port principal
- ⚓ Port secondaire (partiellement fermé au cours de l'année)
- 📊 Plus de 50% des revenus du gouvernement groenlandais sont versés par le Danemark sous forme de subventions annuelles (25% du PIB).
- ⚓ Ancienne base navale danoise, visée par une opération chinoise de rachat stoppée par le Danemark et réouverte en 2016
- ◆ Reprise potentielle de licences d'exploration ou d'exploitation par la Chine
- ✈ Projet d'investissements chinois dans l'agrandissement d'aéroports secondaires
- Investissements (licence d'exploration) dans le secteur minier
  - 🇨🇦 Canada
  - 🇦🇺 Australie
  - 🇮🇹 Italie
  - 🇳🇴 Statoil (Norvège)
  - 🇳🇱 Shell (Royaume-Uni, Pays-Bas)
  - 🇩🇰 Société (nationalité)
- 🛡 Système de défense anti-aérien nord-américain (Norad)
- ✈ Ligne de défense aérienne de l'OTAN protégeant l'Union européenne
- ✈ Base aérienne américaine

SOURCE : d'après Véronique Malécot « Les ressources convoitées du Groenland », *Le Monde*, 20/04/2018

**NOTES :**  
 Ressources halieutiques : ressources de la pêche  
 Terres rares : terres contenant des éléments métalliques très recherchés pour les nouvelles technologies

BREVET PROFESIONNEL TOUTES SPECIALITES	SESSION 2021	SP21 BP ECM HG	SUJET
EXPRESSION ET CONNAISSANCE DU MONDE partie Histoire-Géographie	Durée : 1h30		Page 3 sur 8

## DOCUMENT 2 : La pêche à Kuumiut, dans la région de Tasiilaq, au Groenland

Ce matin, la pêche a été bonne : la petite usine tourne à plein régime. Charlotte sur la tête, équipés de gants, blouse et tablier, les ouvriers débitent, à la chaîne, des flétans gris<sup>1</sup> en filet. Un coup de scie, et la tête saute ; un autre coup de scie, et le flétan perd sa queue ; un troisième coup de scie, et les nageoires s'en vont dans le panier des déchets... Ensuite, les filets sont congelés. Un bateau, le *Ioanna Kristina*, les portera à Tasiilaq<sup>2</sup>, le chef-lieu, d'où ils seront exportés. Un vrai changement. Il y a quarante ans, au tout début de l'usine, le poisson était seulement salé et séché. Avant l'usine, c'était encore plus rudimentaire : les pêcheurs salaient eux-mêmes leurs prises et en faisant du cabotage jusqu'à Tasiilaq, le *Ioanna Kristina* leur permettait de vendre un peu de morue séchée de village en village.

« *Nous traitons ici une centaine de tonnes par an : des flétans gris – très abondants –, des loups de mer et des cabillauds* », confie Kaarl Bouassem, directeur depuis 1997. Ce sont les pêcheurs de Kuummiut mais aussi ceux du village voisin qui approvisionnent l'usine. Comme leurs bateaux sont petits, ils livrent de petites quantités. « *400 kg*, dit Kaarl, *c'est déjà une belle journée pour un pêcheur d'ici.* » L'été, les prises sont meilleures, les conditions météo étant plus favorables. L'hiver, il leur faut faire des trous dans la glace et y plonger des lignes longues, équipées de plusieurs hameçons.

Les arrivages étant irréguliers, l'usine de Kuummiut – quatre permanents – recrute donc des villageois comme ouvriers au gré de ses besoins. Cette usine appartient à un groupe basé aux îles Féroé – cet archipel situé à mi-chemin entre l'Écosse et l'Islande est également sous souveraineté danoise –, qui possède aussi des installations à Qaqortoq et à Nanortalik, dans le sud du Groenland. « *C'est le grand chef des usines du Sud qui fixe les prix. Le flétan est payé 11,25 couronnes danoises (1,50 €) le kilo, le loup de mer, 5 (0,67 €), le cabillaud, encore moins* », explique Kaarl Bouassem. [...]

Ici, tous les hommes possèdent un petit bateau et vont à la mer. Ne plus pouvoir pêcher, c'est un drame : tout comme la chasse, la pêche permet à leur famille de manger et d'avoir quelques revenus. L'une comme l'autre font partie du mode de vie traditionnel, mais plus profondément encore, de la culture de ces hommes et de ces femmes de l'arc polaire. Dès l'enfance, ils pêchent, ils pêcheront aussi longtemps qu'ils vivront. [...]

Ici, les hommes chassent aussi, depuis toujours. Il n'est pas rare de les voir rentrer une semaine après la date prévue. « *Ce n'est peut-être pas politiquement correct en Occident, mais oui, ils sont chasseurs. Passionnés de chasse, même. C'est dans leur sang, celui de leurs pères. Ils tuent phoques, baleines, ours polaires et bélugas. Mais pour se nourrir, jamais au-delà des quotas<sup>3</sup> restrictifs qui leur sont alloués au titre des pêches et chasses autochtones. Pas de massacres*, assure Nicolas Dubreuil, auteur d'*Aventurier des glaces*. *Ils chassent, y compris l'hiver, entre les icebergs, dans les plaques de banquise.* » Les quotas de pêche et de chasse sont stricts.

SOURCE : « La chasse et la pêche, un mode de vie en péril au Groenland », *La Croix*, Paula Boyer, à Kuummiut (Groenland-Est), le 07/08/2013

<sup>1</sup> Flétan gris, cabillaud, loup de mer : poissons

<sup>2</sup> Voir sur la carte du document 1

<sup>3</sup> Quota : quantité limitée afin de préserver la ressource

BREVET PROFESSIONNEL TOUTES SPECIALITES	SESSION 2021	SP21 BP ECM HG	SUJET
EXPRESSION ET CONNAISSANCE DU MONDE partie Histoire-Géographie	Durée : 1h30		Page 4 sur 8

### DOCUMENT 3 : Le Groenland en quête d'indépendance.

*Les élections législatives du 24 avril, dans ce territoire de seulement 55 800 habitants, devraient donner le tempo d'un calendrier menant à une souveraineté vis-à-vis du Danemark.*

[...] En théorie, donc, l'indépendance n'a jamais été aussi proche. En théorie. « *Il n'y a aucun doute sur le fait que le Danemark acceptera l'indépendance d'un point de vue formel, ajoute Ulrik Pram Gad, enseignant associé à l'Institut pour la culture et les études globales de l'université d'Aalborg. Mais si le Groenland accède à la souveraineté, il est évident que Copenhague mettra fin à sa contribution financière.* »

Une « contribution » qui est tout sauf symbolique : chaque année, le royaume verse 3,9 milliards de couronnes danoises de subventions, l'équivalent de 500 millions d'euros. Soit une somme représentant plus de la moitié du budget du gouvernement groenlandais. Sans compter le fait que les affaires étrangères, la défense et la police sont encore, dans les faits, un domaine réservé du pouvoir central danois. L'aide de Copenhague est donc encore essentielle à la viabilité de l'île, dont 90 % des exportations sont liées à la pêche.

La nécessité de compenser une telle enveloppe n'est pas apparue dans les discours des femmes et des hommes politiques que nous avons rencontrés. « *C'est un territoire aux problématiques stratégiques considérables, bourré de potentiel, mais qui reste géré comme un village, sans vision globale, tranche Mikaa Mered, professeur de géopolitique arctique à l'Institut libre d'études des relations internationales (Ileri), à Paris. [...] Selon [un des leaders d'un parti indépendantiste, en cas d'indépendance], la contribution danoise pourrait être compensée en augmentant les quotas de pêche, « et si l'on exige un bail de la part des États-Unis en échange de leur présence militaire, ajoute-t-il avec aplomb. Il faut que ce soit Nuuk<sup>1</sup> qui négocie avec l'allié américain, pas Copenhague* ». [...]

Au vu de la présence militaire américaine sur la base de Thulé, le scénario le plus crédible serait que le territoire reste dans la sphère d'influence des États-Unis, l'allié historique, et dans l'OTAN, où il siégerait en tant qu'État souverain. Mais l'indépendance suppose des financements, qui aujourd'hui sont davantage consentis par des investisseurs chinois. Ce hiatus, Tillie Martinussen en fait un argument en faveur du maintien de l'île dans la Communauté du royaume danois. « *Pékin, qui lorgne nos terres rares [la Chine détient les plus importantes ressources de ces métaux], n'est pas connu pour être le plus fervent défenseur des droits humains, ironise la candidate. C'est une superpuissance, et nous respectons cela, mais ce n'est vraiment pas une bonne idée de s'en rapprocher.* » Reste que Pékin œuvre et manœuvre pour un rapprochement avec Nuuk. L'intérêt manifesté ces derniers mois par de nombreuses entreprises chinoises dans les projets d'agrandissement de trois aéroports groenlandais n'est pas passé inaperçu.

SOURCE : Alexis Duval, « Groenland, en attendant l'indépendance », lemonde.fr, publié le 20 avril 2018.

#### NOTE :

1 : capitale du Groenland (Danemark)

BREVET PROFESSIONNEL TOUTES SPECIALITES	SESSION 2021	SP21 BP ECM HG	SUJET
EXPRESSION ET CONNAISSANCE DU MONDE partie Histoire-Géographie	Durée : 1h30		Page 5 sur 8

## QUESTIONS

Document 1 (5 points)

**Question 1** : analysez l'espace groenlandais en complétant la légende du croquis sur l'annexe 1 que vous rendrez avec votre copie.

Document 2 (questions 2 et 3, 5 points)

**Question 2** : analysez comment les ressources halieutiques de Kuummiut sont exploitées à différentes échelles en complétant le schéma joint en annexe 2. Vous préciserez l'échelle concernée (locale, régionale, mondiale) lorsque cela vous est demandé.

**Question 3** : En vous fondant sur le schéma, expliquez que l'activité de Kuummiut est représentative d'un territoire périphérique de la mondialisation.

Document 3 (4 points)

**Question 4** : Pour chaque affirmation, déterminez si elle est correcte ou fausse et justifiez.

- a. Le Groenland est indépendant du Danemark.
- b. Le Groenland est un enjeu majeur pour de grandes puissances.


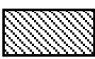

Documents 1, 2, 3 (6 points)

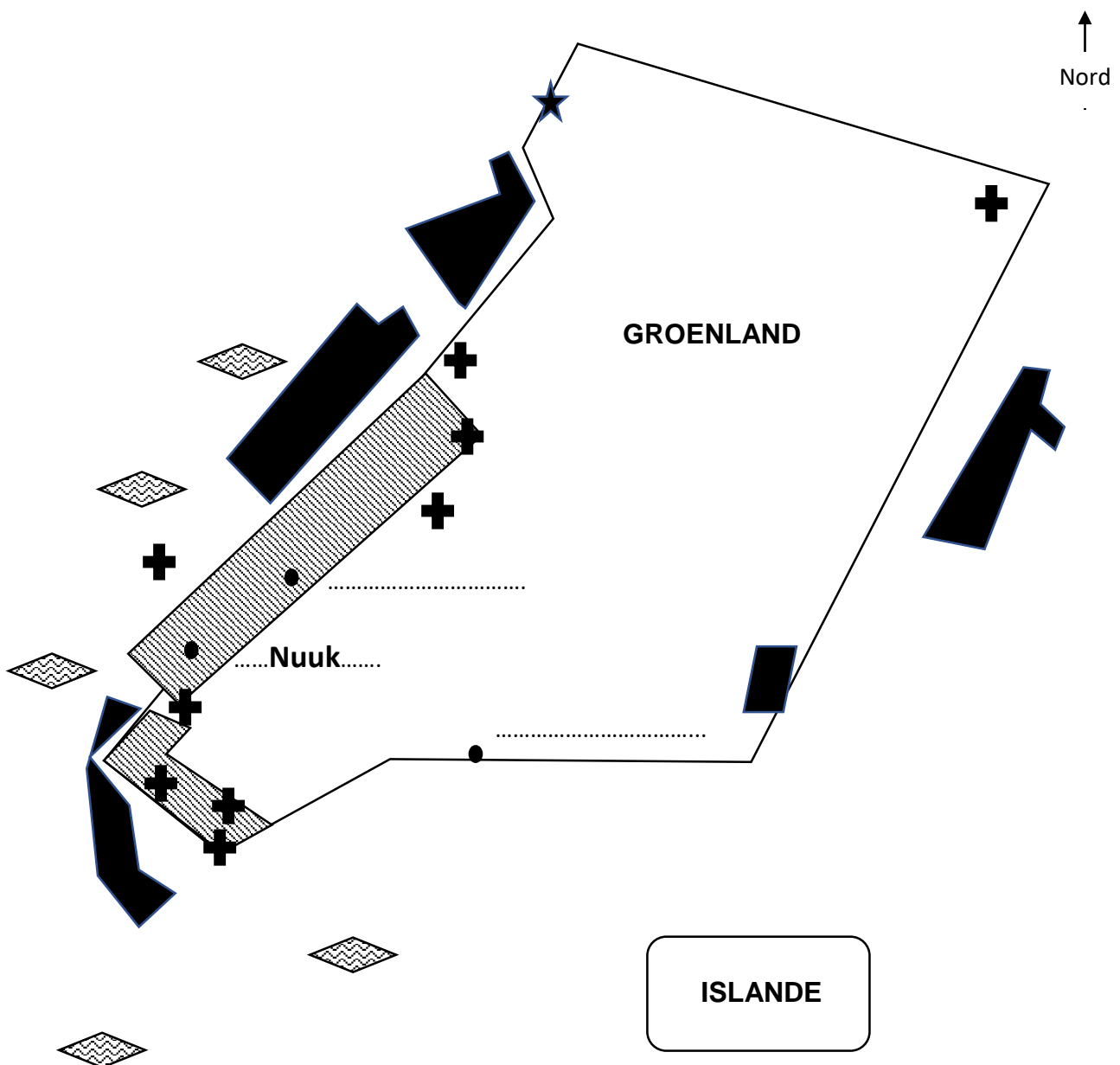
**Question 5** : à l'aide de vos connaissances et de vos réflexions sur les documents, vous présenterez les atouts et les contraintes du territoire groenlandais puis vous préciserez sa place dans le processus de mondialisation.

BREVET PROFESIONNEL TOUTES SPECIALITES	SESSION 2021	SP21 BP ECM HG	SUJET
EXPRESSION ET CONNAISSANCE DU MONDE partie Histoire-Géographie	Durée : 1h30		Page 6 sur 8

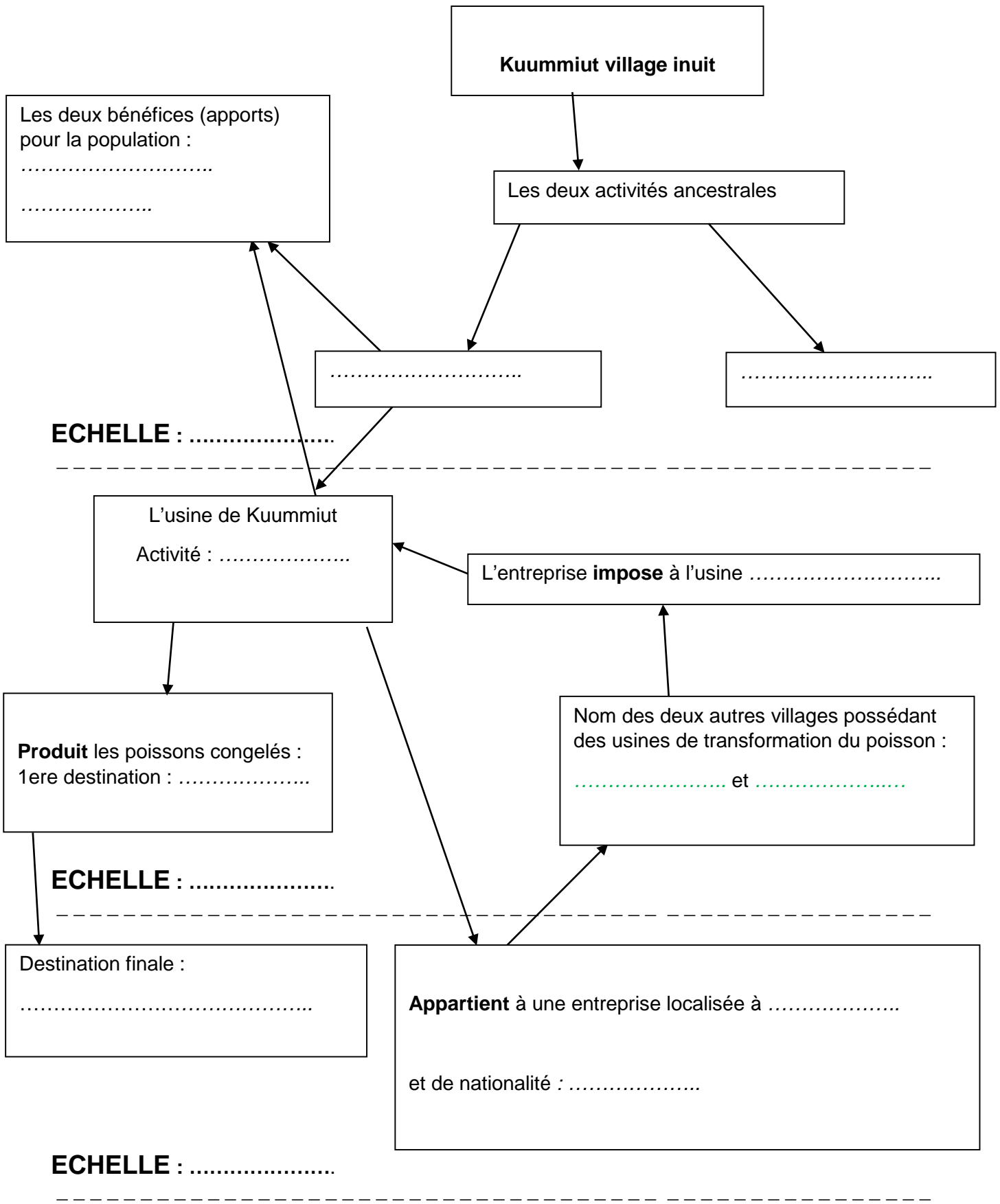
**ANNEXE 1 À RENDRE AVEC LA COPIE**  
**LÉGENDE**

TITRE : .....

	Une région .....,	qui suscite .....	
	Ressources .....	+	.....
	Ressources .....	★	.....
	Ressources .....		



**ANNEXE 2 À RENDRE AVEC LA COPIE**



BREVET PROFESIONNEL TOUTES SPECIALITES	SESSION 2021	SP21 BP ECM HG	SUJET
EXPRESSION ET CONNAISSANCE DU MONDE partie Histoire-Géographie	Durée : 1h30		Page 8 sur 8



# BREVETS PROFESSIONNELS

## SESSION 2021

Épreuve :

« Expression et connaissance du monde »

Partie histoire ou géographie

## ÉLÉMENTS DE CORRECTION

BREVET PROFESIONNEL TOUTES SPECIALITES	SESSION 2021	C SP21 BP ECM HG	CORRIGÉ
EXPRESSION ET CONNAISSANCE DU MONDE partie Histoire-Géographie	Durée : 1h30		Page 1 sur 7

# ANALYSE D'UNE SITUATION EN GÉOGRAPHIE

## Sujet d'étude :

La mondialisation : fonctionnement et intégration inégale des territoires

## Situation :

### **Un territoire en périphérie de la mondialisation : le Groenland**

#### Rappel du programme (extraits) :

##### Capacités et attitudes

Capacités	Attitudes
<b>Maitriser des repères spatiaux et chronologiques</b> <ul style="list-style-type: none"><li>Nommer et localiser les grands repères géographiques terrestres et les principaux territoires de la France et de l'Europe.</li><li>Situer un événement dans le temps court ou le temps long.</li><li>Mettre en relation des faits ou événements de nature, de périodes, de localisations spatiales différentes.</li></ul>	<ul style="list-style-type: none"><li>Exprimer une opinion personnelle raisonnée.</li><li>S'intéresser à l'actualité, lire la presse, regarder un journal télévisé, utiliser l'Internet et les multimédias.</li><li>Questionner la pertinence des usages de la toile mondiale et des réseaux sociaux au regard du droit et des limites de la liberté humaine.</li><li>Être un lecteur actif et distancié.</li><li>Porter un regard critique sur un fait.</li><li>Exprimer ses représentations et se poser des questions.</li><li>Argumenter et mettre en débat la responsabilité du citoyen au plan individuel et collectif.</li></ul>
<b>Analyser des documents de nature différente</b> <ul style="list-style-type: none"><li>Cerner le sens général d'un document ou d'un corpus documentaire.</li><li>Exprimer oralement ou à l'écrit les idées clés d'un document.</li><li>Porter un regard critique sur un document.</li></ul>	
<b>Produire des discours de différents types</b> <ul style="list-style-type: none"><li>Compléter ou réaliser des cartes, croquis et schémas cartographiques, diagrammes et graphes.</li><li>Rédiger un texte ou présenter à l'oral une description, une explication d'une situation historique ou géographique en utilisant le vocabulaire historique ou géographique spécifique.</li></ul>	
<b>Maitriser des méthodes de travail personnel</b> <ul style="list-style-type: none"><li>Mener une recherche individuelle.</li><li>Prendre part à une production collective.</li><li>Utiliser les TIC, les moteurs de recherche et les ressources en ligne.</li></ul>	

#### Les thèmes et contenus des programmes

En géographie comme en histoire, le programme traite de questions essentielles à la compréhension de la société et du monde dans lequel vivent les apprentis.

(...)

Sujets d'étude	Mise en œuvre
<b>Géographie</b>	<b>L'humanité face à la mondialisation et au développement durable</b>
<b>La mondialisation : fonctionnement et intégration inégale des territoires</b>	Les clés de la mondialisation : <ul style="list-style-type: none"><li>les processus et les acteurs : étude de cas d'un produit mondialisé</li><li>les territoires dans la mondialisation : un espace majeur de la mondialisation et un territoire en marge de la mondialisation.</li></ul>

(...)

BREVET PROFESSIONNEL TOUTES SPECIALITES	SESSION 2021	C SP21 BP ECM HG	CORRIGÉ
EXPRESSION ET CONNAISSANCE DU MONDE partie Histoire-Géographie	Durée : 1h30		Page 2 sur 7

Rappel de la définition de l'épreuve :

**Analyse d'une situation en histoire ou en géographie (durée : 1 h 30)**

*Support : un dossier de trois ou quatre documents.*

À partir d'un questionnaire et en prenant appui sur ses connaissances, les candidats rendent compte de leur compréhension des documents et de la situation proposée. Les questions appellent des réponses de formes différentes (réponse rédigée, construction cartographique, schéma, tableau...).

Recommandations à l'attention des correcteurs :

Une évaluation globale de chaque question permet de prendre en compte tout élément de réponse pertinent par rapport au sujet même s'il n'est pas attendu dans les pistes de correction proposées. Une bonne réponse doit pouvoir compenser des manques constatés par ailleurs.

Dans cette perspective il apparaît important que les correcteurs prennent en compte les recommandations suivantes :

- le barème de correction n'est pas un barème dégressif où il s'agirait de soustraire des points par rapport à une production idéale ; c'est un barème cumulatif et la note maximale est délivrée lorsque la réponse des candidats est pertinente au regard de la question posée ;
- l'ensemble de l'échelle de notation doit être utilisé ; c'est ainsi qu'une très bonne copie peut obtenir la note de 20/20 et qu'une très mauvaise copie sera sanctionnée par une note très basse ;
- les « éléments de valorisation » portent sur des contenus et des qualités qui ne sont pas attendus des candidats pour le niveau d'examen donné. Ils ne sont pas nécessaires pour obtenir la note maximale. Ils compensent d'éventuelles faiblesses et permettent l'attribution de points supplémentaires par rapport à la note globale attribuée à la copie ;
- il est nécessaire de rédiger une appréciation générale circonstanciée et de porter une marque ou une appréciation en face de chaque exercice, de façon à ce que l'on ne puisse pas imaginer qu'un exercice n'a pas été corrigé ou pris en compte dans la note globale.

BREVET PROFESSIONNEL TOUTES SPECIALITES	SESSION 2021	C SP21 BP ECM HG	CORRIGÉ
EXPRESSION ET CONNAISSANCE DU MONDE partie Histoire-Géographie	Durée : 1h30		Page 3 sur 7

## QUESTIONS

Document 1 (5 points)

**Question 1** : analysez l'espace groenlandais en complétant la légende du croquis sur l'annexe 1 que vous rendrez avec votre copie.

*Voir le croquis complété.*

Document 2 (questions 2 et 3, 5 points)

**Question 2** : analysez comment les ressources halieutiques de Kuummiut sont exploitées à différentes échelles en complétant le schéma joint en annexe 2. Vous préciserez l'échelle concernée (locale, régionale, mondiale) lorsque cela vous est demandé.

*Voir le schéma complété*

**Question 3** : En vous fondant sur le schéma, expliquez que l'activité de Kuummiut est représentative d'un territoire périphérique de la mondialisation.

*On attend des candidats qu'ils expliquent que :*

- *l'activité principale, dans ce territoire, est la pêche dans des formes encore traditionnelles (petits bateaux, activité familiale, usine de taille très modeste)*
- *mais que cette activité s'insère dans une dynamique de mondialisation puisque la ressource est transformée puis exportée par une entreprise basée aux Féroé*

*On valorisera le candidat qui discutera des avantages et des inconvénients d'une telle intégration.*

Document 3 (4 points)

**Question 4** : Pour chaque affirmation, déterminez si elle est correcte ou fautive et justifiez.

- Le Groenland est indépendant du Danemark.

*Faux. Le Danemark doit donner son accord pour l'indépendance. De plus il finance en grande partie le Groenland : « 3,9 milliards de couronnes danoises de subventions, l'équivalent de 500 millions d'euros. Soit une somme représentant plus de la moitié du budget du gouvernement groenlandais. » La dépendance se marque également par l'absence de souveraineté en matière de défense, de police et d'affaires étrangères : « Sans compter le fait que les affaires étrangères, la défense et la police sont encore, dans les faits, un domaine réservé du pouvoir central danois ».*

- Le Groenland est un enjeu majeur pour de grandes puissances.

*Vrai. Le Groenland suscite l'intérêt des puissances américaines et chinoises (enjeux militaires du côté américain et économiques liés aux ressources du côté chinois) : « Au vu de la présence militaire américaine sur la base de Thulé, [...]. Mais l'indépendance suppose des financements, qui aujourd'hui sont davantage consentis par des investisseurs chinois ».*

BREVET PROFESSIONNEL TOUTES SPECIALITES	SESSION 2021	C SP21 BP ECM HG	CORRIGÉ
EXPRESSION ET CONNAISSANCE DU MONDE partie Histoire-Géographie	Durée : 1h30		Page 4 sur 7

Documents 1, 2, 3 (6 points)

**Question 5** : à l'aide de vos connaissances et de vos réflexions sur les documents, vous présenterez les atouts et les contraintes du territoire groenlandais puis vous préciserez sa place dans le processus de mondialisation.

*On attend des candidats :*

- *qu'ils présentent les atouts du territoire : ressources minières, en hydrocarbure et halieutiques dont l'exploitation est facilitée par le réchauffement climatique. On valorisera l'évocation de la position géostratégique du Groenland entre les puissances mondiales*
- *qu'ils identifient les contraintes : un environnement qui reste contraignant ; une insertion encore limitée dans la mondialisation (faiblesse des infrastructures) ; un territoire peu habité et un espace mal maîtrisé ; une activité principalement liée aux ressources en matières premières*
- *qu'ils maîtrisent la notion de mondialisation*
- *qu'ils en déduisent que le Groenland est dans une dynamique contrastée : il est en marge de la mondialisation mais présente de nombreux éléments d'intégration dans la mondialisation. Le Groenland est handicapé dans son insertion dans la mondialisation en raison de son état de dépendance politico-économique vis-à-vis du Danemark et de sa faiblesse face aux grandes puissances.*
- *que leurs réflexions s'appuient sur quelques exemples tirés de leurs connaissances et/ou des documents*

*On valorisera :*

- *des arguments appuyés sur des exemples traduisant une lecture fine de la carte.*
- *une mention des rivalités entre les puissances mondiales (Chine, États-Unis, Russie, Europe).*
- *une réflexion sur les changements globaux (climatiques, sociaux, économiques)*




BREVET PROFESSIONNEL TOUTES SPECIALITES	SESSION 2021	C SP21 BP ECM HG	CORRIGÉ
EXPRESSION ET CONNAISSANCE DU MONDE partie Histoire-Géographie	Durée : 1h30		Page 5 sur 7

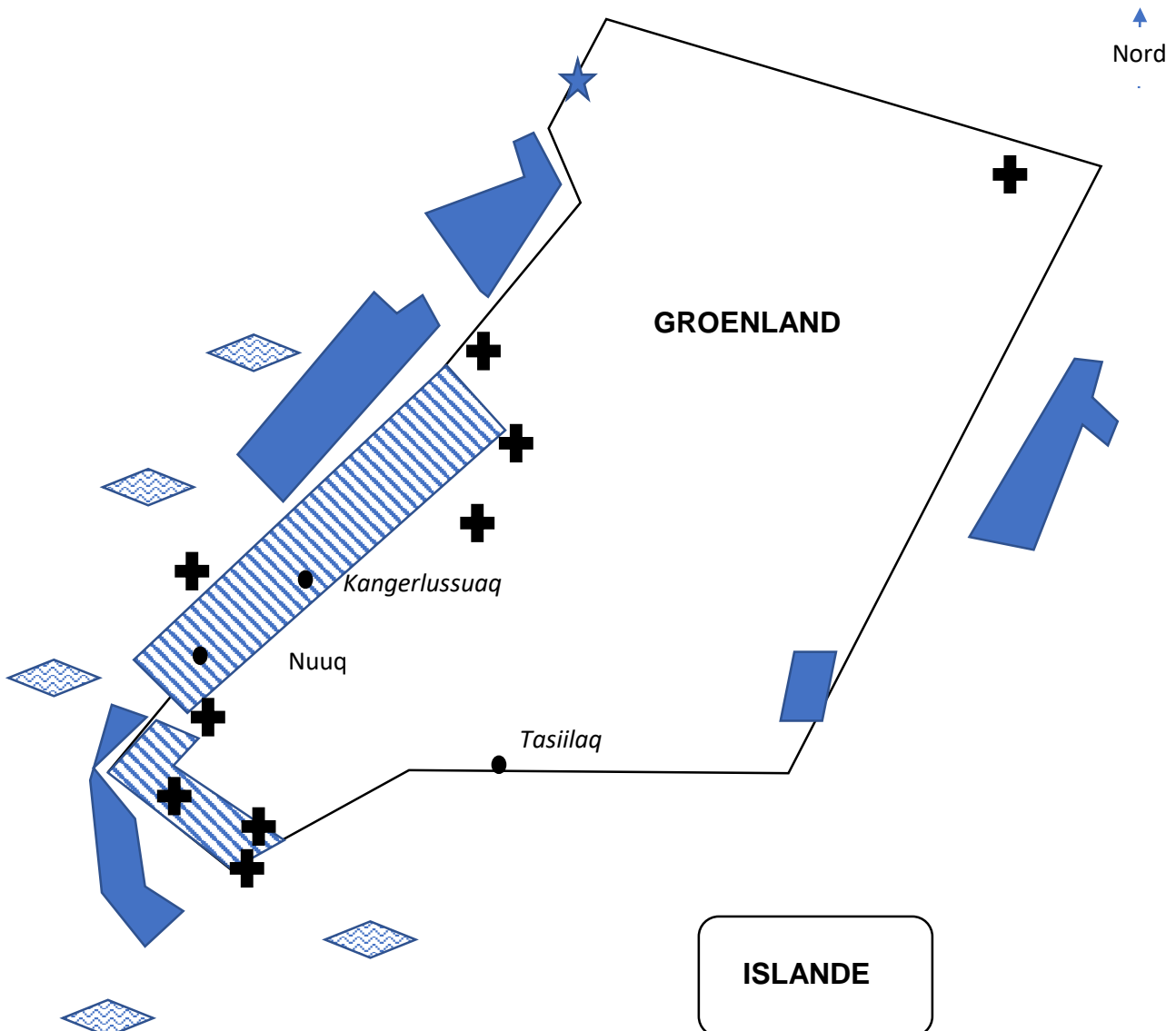
ANNEXES A RENDRE AVEC LA COPIE

ANNEXE 1 à rendre avec la copie

TITRE : *Tout titre qui caractérise le territoire, même le recopiage du titre du document est accepté. On attend que le titre soit différent des en-têtes de la légende. Un titre original est valorisé.*

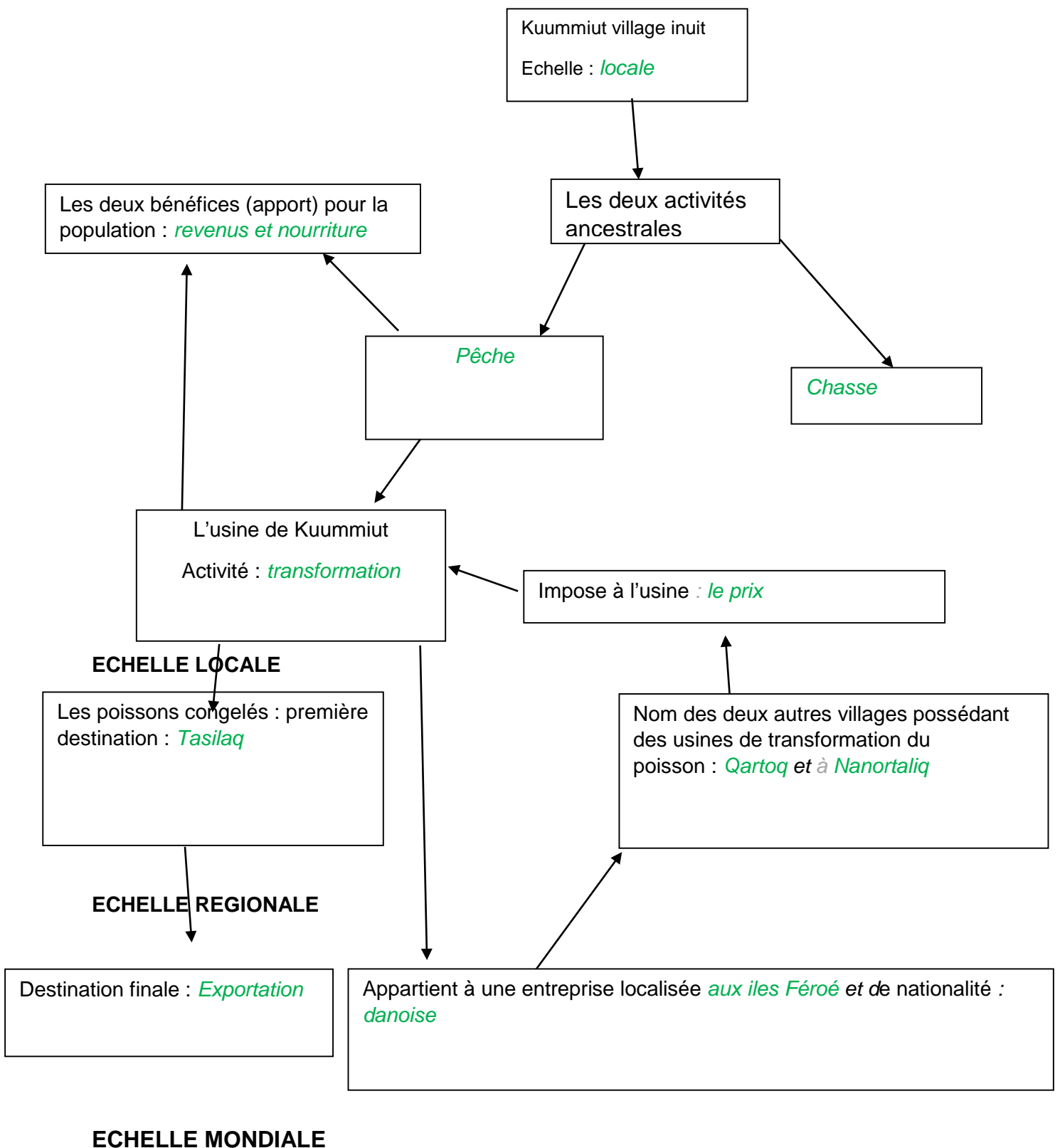
LEGENDE

	Une région <i>riche en ressources</i>		qui fait naître des <i>convoitises étrangères</i>
	Ressources <i>en hydrocarbure</i>	+	<i>Investissements étrangers</i>
	Ressources <i>minérales</i>	★	<i>Base militaire américaine</i>
	Ressources <i>halieutiques</i>		



BREVET PROFESIONNEL TOUTES SPECIALITES	SESSION 2021	C SP21 BP ECM HG	CORRIGÉ
EXPRESSION ET CONNAISSANCE DU MONDE partie Histoire-Géographie	Durée : 1h30		Page 6 sur 7

**ANNEXE 2 à rendre avec la copie**



BREVET PROFESIONNEL TOUTES SPECIALITES	SESSION 2021	C SP21 BP ECM HG	CORRIGÉ
EXPRESSION ET CONNAISSANCE DU MONDE partie Histoire-Géographie	Durée : 1h30		Page 7 sur 7