

BACCALAURÉAT PROFESSIONNEL

BREVET DES MÉTIERS D'ART

SESSION 2021

HISTOIRE – GÉOGRAPHIE – ENSEIGNEMENT MORAL ET CIVIQUE

ÉPREUVE DU MERCREDI 16 JUIN 2021

Durée : 02 h 00 – Coefficient : 2,5

Le candidat traite obligatoirement les trois parties : Histoire, Enseignement Moral et Civique, Géographie.

Pour les première et troisième parties, le candidat a le choix entre deux sujets.

	Pages
<p>Première partie Histoire (sujets d'étude) 9 points</p> <p><u>ANNEXE 1 À RENDRE AVEC LA COPIE</u> <u>ANNEXE 2 À RENDRE AVEC LA COPIE</u></p>	<p>2/10</p> <p>3/10 4/10</p>
<p>Deuxième partie Enseignement Moral et Civique 4 points</p>	<p>5/10 et 6/10</p>
<p>Troisième partie Géographie (situations) 7 points</p>	<p>7/10 à 10/10</p>

Ce sujet comporte 10 pages numérotées de 1/10 à 10/10.
Assurez-vous que cet exemplaire est complet.
S'il est incomplet, demandez un autre exemplaire au chef de salle.

L'usage du dictionnaire et des calculatrices n'est pas autorisé.

Baccalauréat Professionnel et Brevet des Métiers d'Art – Toutes spécialités	
Épreuve E5 Sous-épreuve U52 : Histoire – Géographie – Enseignement Moral et Civique	
Repère de l'épreuve : 2106-FHG HGEC 1	1/10

<p align="center">Première partie : Histoire (Sujets d'étude) (9 points)</p>
--

Le candidat a le choix entre les deux sujets suivants

Sujet 1 : les États-Unis et le monde (1917-1989)

- *Repérer dans le temps et dans l'espace (3 points)*

1) Complétez en **ANNEXE 1** le tableau en indiquant le nom de l'acteur associé à chaque événement proposé.

Harry Truman - Ronald Reagan - Neil Armstrong - Thomas Woodrow Wilson

- *Mettre en œuvre les démarches et les connaissances du programme (6 points)*

2) Quels modèles économique et politique les États-Unis défendent-ils après 1945 ?

3) Quelles réponses font les pays d'Europe de l'Est et l'URSS à la proposition américaine de bénéficier du plan Marshall ?

OU

Sujet 2 : l'idée d'Europe au XX^e siècle

- *Repérer dans le temps et dans l'espace (3 points)*

1) Complétez le tableau en **ANNEXE 2** en indiquant le nom de l'acteur ou du couple d'acteurs associé(s) à chaque événement proposé.

Simone Veil - Charles de Gaulle et Konrad Adenauer - Aristide Briand - Jean Monnet.

- *Mettre en œuvre les démarches et les connaissances du programme (6 points)*

2) Citez une personnalité historique du XX^{ème} siècle et décrivez, en 3 à 5 lignes, son rôle dans la construction européenne.

3) Citez deux conséquences de l'effondrement du bloc soviétique qui ont favorisé la construction européenne.

Baccalauréat Professionnel et Brevet des Métiers d'Art – Toutes spécialités	
Épreuve E5 Sous-épreuve U52 : Histoire – Géographie – Enseignement Moral et Civique	
Repère de l'épreuve : 2106-FHG HGEC 1	2/10

ANNEXE 1 (à compléter)
À RENDRE AVEC LA COPIE

Sujet 1 : les États-Unis et le monde (1917-1989)

- 1) Complétez le tableau en indiquant le nom de l'acteur associé à chaque événement proposé.

Harry Truman - Ronald Reagan - Neil Armstrong - Thomas Woodrow Wilson

Événement	Acteur
Proposition de création d'une association des nations ayant pour but d'assurer le maintien de la paix en janvier 1918	
Mise en place de la politique de l'endiguement du communisme à partir de 1947	
Premier pas sur la Lune en 1969	
Course à l'armement puis signature du Traité de Washington sur les forces nucléaires à portée intermédiaire en 1987	

ANNEXE 2 (à compléter)
À RENDRE AVEC LA COPIE

Sujet 2 : l'idée d'Europe au XX^e siècle

- 1) Complétez le tableau en indiquant le nom de l'acteur ou du couple d'acteurs associé(s) à chaque événement proposé.

Simone Veil - Charles de Gaulle et Konrad Adenauer - Aristide Briand - Jean Monnet.

Événement	Acteur(s)
Proposition d'union fédérale européenne en 1929	
Présidence de la Haute Autorité de la CECA en 1951	
Signature du traité de l'Élysée (traité d'amitié franco-allemand en 1963)	
Victoire lors de la première élection à la présidence du Parlement européen en 1979	

Deuxième partie : Enseignement Moral et Civique (4 points)

Compétences mises en œuvre

- Identifier et expliciter les valeurs éthiques et les principes civiques en jeu
- Mobiliser les connaissances exigibles
- Développer l'expression personnelle, l'argumentation et le sens critique

Sujet : la pollution par les micro-plastiques

DOCUMENT : extrait d'un article sur la pollution des micro-plastiques.

Côte d'Opale : les micro-plastiques, cette pollution invisible dans l'eau de mer de notre littoral

Les déchets plastiques envahissent nos cours d'eau. Une pollution qui se retrouve dans les poissons et les crustacés, sous forme de petites billes, appelées micro-plastiques.

À Boulogne-sur-Mer, des chercheurs tentent de déterminer les conséquences pour l'homme de cette pollution invisible.

- 5 Le plastique a envahi notre vie quotidienne : bouteilles d'eau, gobelets, flacons, ... On le trouve partout. La France est le 3^{ème} pays plus grand consommateur de plastique en Europe. On estime que 10% de l'ensemble des plastiques produits depuis leur invention auraient terminé leur vie dans les océans. Ils peuvent flotter à la surface, être présents à différents niveaux de profondeur, voire se déposer dans les fonds marins.
- 10 **Du plastique que l'on ramasse à la pelle sur nos plages.**
- Même si le recyclage du plastique a été mis en place, chaque année, plus de 12 millions de tonnes de plastiques sont rejetées dans nos mers et océans. Tout au long de l'année, l'Association Nature Libre organise sur toute la Côte d'Opale des ramassages de déchets sur les plages des Hauts-de-France.
- 15 Mais son président, Thomas Hemberger, constate [...] : « il y a 2 sources d'apport de ces plastiques à la mer, le trafic maritime et les estuaires qui déversent la collecte des canalisations de nos villes et de nos campagnes. Ces déchets plastiques se fragmentent et se transforment peu à peu en petites billes, d'une taille inférieure à 5 mm. »
- 20 Facilement ingérable par les animaux marins, cette pollution invisible et quotidienne contamine l'ensemble de la chaîne alimentaire, et donc nos assiettes !
- À l'ANSES, les chercheurs de l'Agence Nationale de Sécurité Sanitaire, de l'alimentation, de l'environnement et du travail traquent cette contamination microscopique. [...]

Pour l'instant, les effets à long terme de cette ingestion régulière d'additifs chimiques et de bactéries par l'homme restent inconnus. L'Union européenne a voté pour 2021, l'interdiction totale du plastique à usage unique mais rien n'impose aux industriels de changer leurs modes de production.

La généralisation de ces micro-plastiques se fait sentir bien au-delà des mers et des océans. Une pollution qui peut créer chez l'homme de graves troubles de santé tels que de l'obésité, des cancers ainsi qu'une infertilité.

Source : Isabelle GIRARDIN, « Côte d'Opale : les micro-plastiques, cette pollution invisible dans l'eau de mer de notre littoral », france3-regions.fr, le 06 mai 2019, consulté le 13 décembre 2019

QUESTIONS :

1) À l'aide du document, recopiez et complétez sur votre copie le tableau ci-dessous.

La pollution par les micro-plastiques			
Cause(s) de la pollution	Conséquence(s) sur l'environnement selon l'auteur	Conséquence(s) sur l'Homme selon l'auteur	Solution(s) proposée(s)

- 2) Selon le document, pourquoi est-il difficile de se passer du plastique dans la vie quotidienne ?
- 3) « Les éco-délégués jouent un rôle essentiel dans la transition écologique et le développement durable dans l'ensemble des écoles et des établissements scolaires » précise la circulaire n°2019-121 du 27 août 2019 du ministère de l'Éducation nationale.

Vous êtes éco-délégué(e), quelles propositions feriez-vous à vos camarades pour lutter contre « la pollution plastique » ?

Troisième partie : Géographie (situations) (7 points)

Le candidat a le choix entre les deux sujets suivants

Compétences mises en œuvre

- Repérer la situation étudiée dans l'espace
- Mettre en œuvre les démarches et connaissances du programme de géographie
- Exploiter des documents pour analyser une situation géographique

Sujet 1 : les frontières de l'Union européenne

DOCUMENT 1 : FAQ¹- Documents de voyage - Citoyens de l'UE.

- **Je suis portugaise et je passe mes vacances d'été à Chypre. Mon permis de conduire peut-il faire office de pièce d'identité à la frontière ?**

NON : un permis de conduire n'est pas un document de voyage. Vous devez vous munir d'une carte d'identité nationale ou d'un passeport en cours de validité.

- **En tant que citoyen de l'UE, dans quelles circonstances peut-on me refuser l'entrée dans un autre pays de l'UE ?**

L'entrée dans un autre pays européen peut vous être refusée si vous présentez une menace pour l'ordre public, la sécurité publique ou la santé publique. Vous devez être informé des raisons motivant une telle décision, ainsi que des moyens de recours.

- **Que faire si, à mon point d'entrée dans un autre pays de l'UE, on me refuse le droit d'y entrer ?**

Si l'on vous refuse le droit d'entrer dans un autre pays de l'UE, contactez l'ambassade ou le consulat de votre pays dans le pays où vous souhaitez vous rendre.

Source : site de l'Union européenne, europa.eu/youreuropecitizens/travel/entry-exit/eu-citizen
01/03/2019, consulté le 20/12/2019

¹ FAQ : Foire Aux Questions

DOCUMENT 2 : contrôle frontière à l'aéroport de Bruxelles.



Source : E.RENETTE et J.BOSSELER, photographie extraite d'un article du site du journal belge Le Soir, 6 avril 2017, consulté le 22 novembre 2019

QUESTIONS :

- 1) Quel est le thème commun aux trois questions de la FAQ ? (**DOCUMENT 1**)
- 2) Pourquoi existe-t-il deux portiques différents dans l'aéroport de Bruxelles ? (**DOCUMENT 2**)
- 3) À l'aide des documents et de vos connaissances, précisez les droits d'un citoyen de l'UE au sein de l'Union européenne.

OU

Sujet 2 : un grand projet européen

DOCUMENT 1 : article sur un partenariat entre un lycée professionnel français et un lycée italien.

Dans le cadre d'un récent partenariat conclu l'été dernier avec l'école IPSSEOA¹ de Giarre en Sicile, le lycée d'hôtellerie & de tourisme de Gascogne de Talence (33) a monté un projet d'échange scolaire approuvé par l'Europe. Il s'agit d'un projet « ACTION CLÉ 2 - PARTENARIATS » pour des échanges scolaires Erasmus+ « *Nourriture, culture et traditions comparées : la richesse de la diversité culturelle* ». Cet échange est

5

10 élèves du lycée de Talence séjournent actuellement chez leur partenaire à Giarre en Sicile (du 1^{er} au 10 mars) avec leurs accompagnateurs pour un programme culturel et pédagogique spécialement conçu par l'IPSSEOA sur le thème *Nourriture, culture et traditions comparées*.

10

15

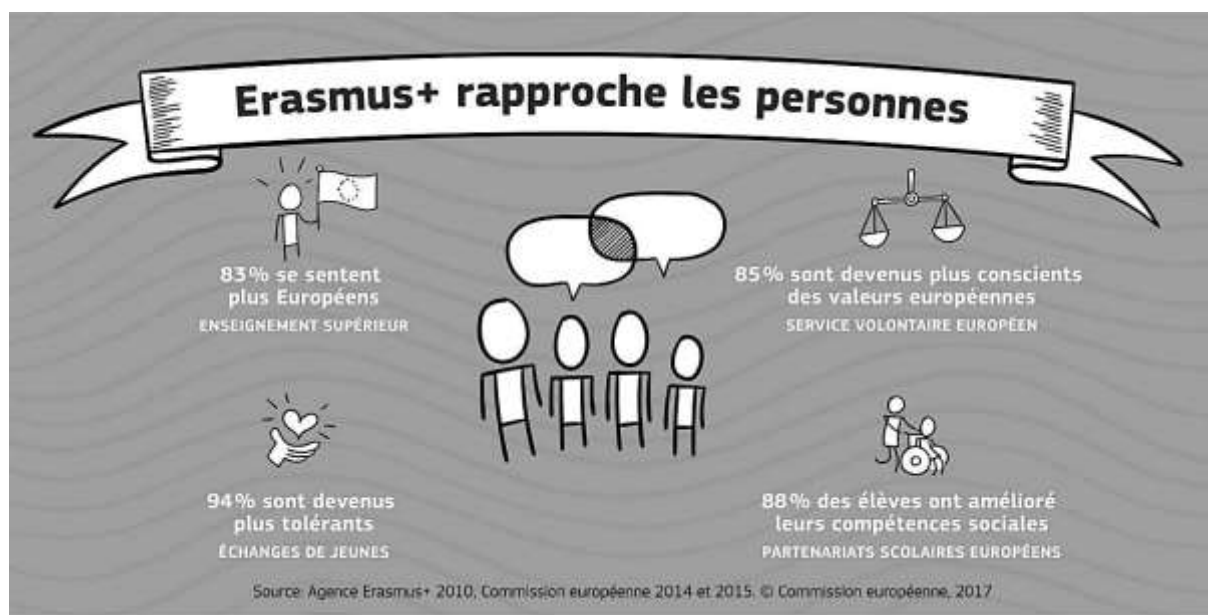
Les homologues italiens seront à leur tour reçus du 15 au 24 mars. Un programme exclusif a été élaboré pour leur séjour, intégrant des activités aussi diverses que des TP² cuisine en immersion, des événements festifs autour du partenariat Bordeaux/Sicile, des visites professionnelles, des conférences, des découvertes culturelles...

Source : Claude DIBIASE, « Échange scolaire Erasmus+ KA 22 entre le lycée de Gascogne et l'école hôtelière Giovanni Facone de Giarre (Sicile) », site de lhotellerie-restauration.fr, 5 mars 2019, consulté le 20 décembre 2019

¹ IPSSEOA : sigle de l'école hôtelière Giovanni Facone de Giarre (Sicile) qui est un établissement scolaire d'enseignement professionnel équivalent à un lycée professionnel hôtelier en France

² TP : Travaux Pratiques

DOCUMENT 2 : Erasmus+ rapproche les personnes.



QUESTIONS :

- 1) Décrivez le projet évoqué dans le **document 1**.
- 2) Pourquoi ce projet s'inscrit-il dans le dispositif Erasmus + ? (**DOCUMENTS 1 et 2**)
- 3) À l'aide des documents et de vos connaissances, expliquez l'importance de tels projets pour l'Union européenne.

Baccalauréat Professionnel et Brevet des Métiers d'Art – Toutes spécialités	
Épreuve E5 Sous-épreuve U52 : Histoire – Géographie – Enseignement Moral et Civique	
Repère de l'épreuve : 2106-FHG HGEC 1	10/10

BACCALAURÉAT PROFESSIONNEL 2021 – U52
Indications sur les attentes – C2106-FHG HGEC 1

Le règlement d'examen précise que la sous-épreuve d'histoire-géographie vise à évaluer « la maîtrise des savoirs et des capacités en histoire-géographie », ainsi que les connaissances et compétences en enseignement moral et civique (EMC) des candidats.

« L'épreuve [...] comporte trois parties, notées respectivement 9, 4 et 7 points ». Cette répartition est **immuable**.

Une **évaluation globale** de chaque partie permet de prendre en compte tout élément de réponse pertinent par rapport au sujet même s'il ne figure pas dans les éléments attendus.

Dans cette perspective il apparaît important que les correcteurs prennent en compte les recommandations suivantes :

- Le barème de correction n'est pas un barème dégressif où il s'agirait de soustraire des points par rapport à une production idéale ; c'est un **barème cumulatif** et la note maximale est délivrée lorsque la réponse du candidat est pertinente au regard de la question posée ;
- **L'ensemble de l'échelle de notation doit être utilisé** ; c'est ainsi qu'une très bonne copie peut obtenir la note de 20/20 et qu'une très mauvaise copie est sanctionnée par une note très basse.
- Il est nécessaire de rédiger une appréciation générale circonstanciée et de porter une marque ou une appréciation en face de chaque exercice, de façon à ce que l'on ne puisse pas imaginer qu'un exercice n'a pas été corrigé ou pris en compte dans la note globale.

Les indications sur les attentes précisent pour chaque partie du sujet, des « **capacités attendues** » ou « **compétences** » en EMC, des « **éléments attendus** » et ceux qui contribuent à la « **valorisation** » de la note finale.

Les « capacités et éléments attendus » sont ceux que l'on doit retrouver dans la copie d'un candidat à l'issue d'un cycle de scolarité.

Les « éléments de valorisation » portent sur des contenus et des qualités qui ne sont pas attendus d'un candidat pour le niveau d'examen donné. Ils ne sont pas nécessaires pour obtenir la note maximale. Ils compensent d'éventuelles faiblesses et permettent l'attribution de points supplémentaires par rapport à la note globale attribuée à la copie. Le nombre de points de valorisation attribué doit clairement apparaître sur la copie (à côté de la note initialement donnée et avant l'addition du total de points)

Baccalauréat Professionnel et Brevet des Métiers d'Art – Toutes spécialités	
Épreuve E5 Sous-épreuve U52 : Histoire – Géographie – Enseignement Moral et Civique	
Repère de l'épreuve : C2106-FHG HGEC 1	1/8

Première partie : Histoire (Sujets d'étude) (9 points)

Le candidat a le choix entre les deux sujets suivants

Sujet 1 : les États-Unis et le monde (1917-1989)

• *Repérer dans le temps et dans l'espace (3 points)*

- 1) Complétez en **ANNEXE 1** le tableau en indiquant le nom de l'acteur associé à chaque événement proposé.

Harry Truman - Ronald Reagan - Neil Armstrong - Thomas Woodrow Wilson

• *Mettre en œuvre les démarches et les connaissances du programme (6 points)*

- 2) Quels modèles économique et politique les États-Unis défendent-ils après 1945 ?
- 3) Quelles réponses font les pays d'Europe de l'Est et l'URSS à la proposition américaine de bénéficier du plan Marshall ?

Capacités attendues :

Parmi les capacités, on attend en particulier la maîtrise des capacités suivantes :

- compléter un tableau relatif à la situation étudiée
- localiser une situation par rapport à des repères
- utiliser le vocabulaire disciplinaire
- restituer les principales connaissances et notions

Éléments attendus :

Les éléments suivants peuvent être envisagés, sans attendre l'exhaustivité :

- après 1945, les États-Unis défendent un modèle économique fondé sur le capitalisme et la société de consommation, la diffusion du « mode de vie américain ». Sur le plan politique ils prônent la démocratie libérale comme modèle
- la réponse des pays de l'Europe de l'Est et de l'URSS est le refus, parfois contraint, de l'aide prévue par le plan Marshall. En réponse, l'URSS oppose son propre plan d'aide
- division du continent et début de la Guerre froide

Éléments de valorisation :

- toute connaissance pertinente sur le contexte de la Guerre froide
- toute précision concernant la contextualisation (doctrine Jdanov, politique d'endiguement ...), des exemples précis et des capacités à mettre en œuvre un vocabulaire pertinent montrant que le candidat maîtrise les attendus de la question

Baccalauréat Professionnel et Brevet des Métiers d'Art – Toutes spécialités	
Épreuve E5 Sous-épreuve U52 : Histoire – Géographie – Enseignement Moral et Civique	
Repère de l'épreuve : C2106-FHG HGEC 1	2/8

OU

Sujet 2 : l'idée d'Europe au XX^e siècle

- ***Repérer dans le temps et dans l'espace (3 points)***

- 1) Complétez le tableau en ANNEXE 2 en indiquant le nom de l'acteur ou du couple d'acteurs associé(s) à chaque événement proposé.

Simone Veil - Charles de Gaulle et Konrad Adenauer - Aristide Briand - Jean Monnet.

- ***Mettre en œuvre les démarches et les connaissances du programme (6 points)***

- 2) Citez une personnalité historique du XX^{ème} siècle et décrivez, en 3 à 5 lignes, son rôle dans la construction européenne.
- 3) Citez deux conséquences de l'effondrement du bloc soviétique qui ont favorisé la construction européenne.

Capacités attendues :

Parmi les capacités, on attend en particulier la maîtrise des capacités suivantes :

- compléter un tableau relatif à la situation étudiée
- localiser une situation par rapport à des repères
- utiliser le vocabulaire disciplinaire
- restituer les principales connaissances et notions

Éléments attendus :

Les éléments suivants peuvent être envisagés, sans attendre l'exhaustivité :

- on attend du candidat qu'il évoque une personnalité historique ayant joué un rôle majeur dans la construction européenne au XX^{ème} avec des précisions sur des éléments de sa biographie en lien avec le thème « l'idée d'Europe »
- l'effondrement du bloc soviétique a favorisé la construction européenne : réunification de l'Allemagne, élargissement de l'UE aux pays de l'Europe de l'Est, monnaie commune, intégration encouragée sur le plan politique (CEE à UE)

Éléments de valorisation :

tout exemple pertinent choisi par le candidat illustrant sa capacité à démontrer sa maîtrise des perspectives historiques, sa contextualisation et sa précision chronologique

Baccalauréat Professionnel et Brevet des Métiers d'Art – Toutes spécialités	
Épreuve E5 Sous-épreuve U52 : Histoire – Géographie – Enseignement Moral et Civique	
Repère de l'épreuve : C2106-FHG HGEC 1	3/8

ANNEXE 1 (à compléter)

À RENDRE AVEC LA COPIE

Sujet 1 : les États-Unis et le monde (1917-1989)

- 1) Complétez le tableau en indiquant le nom de l'acteur associé à chaque événement proposé.

Harry Truman - Ronald Reagan - Neil Armstrong – Thomas Woodrow Wilson

Événement	Acteur
Proposition de création d'une association des nations ayant pour but d'assurer le maintien de la paix en janvier 1918	Thomas Woodrow Wilson
Mise en place de la politique de l'endiguement du communisme à partir de 1947	Harry Truman
Premier pas sur la Lune en 1969	Neil Armstrong
Course à l'armement puis signature du Traité de Washington sur les forces nucléaires à portée intermédiaire en 1987	Ronald Reagan

ANNEXE 2 (à compléter)

À RENDRE AVEC LA COPIE

Sujet 2 : l'idée d'Europe au XX^e siècle

- 1) Complétez le tableau en indiquant le nom de l'acteur ou du couple d'acteurs associé(s) à chaque événement proposé.

Simone Veil - Charles de Gaulle et Konrad Adenauer - Aristide Briand - Jean Monnet.

Événement	Acteur(s)
Proposition d'union fédérale européenne en 1929	Aristide Briand
Présidence de la Haute Autorité de la CECA en 1951	Jean Monnet
Signature du traité de l'Élysée (traité d'amitié franco-allemand en 1963)	Charles de Gaulle et Konrad Adenauer
Victoire lors de la première élection à la présidence du Parlement européen en 1979	Simone Veil

**Deuxième partie : Enseignement moral et civique
(4 points)**

Compétences mises en œuvre

- Identifier et expliciter les valeurs éthiques et les principes civiques en jeu
- Mobiliser les connaissances exigibles
- Développer l'expression personnelle, l'argumentation et le sens critique

Sujet : la pollution par les micro-plastiques

QUESTIONS :

1) À l'aide du document, recopiez et complétez sur votre copie le tableau ci-dessous.

La pollution par les micro-plastiques			
Cause(s) de la pollution	Conséquence(s) sur l'environnement selon l'auteur	Conséquence(s) sur l'Homme selon l'auteur	Solution(s) proposée(s)

- 2) Selon le document, pourquoi est-il difficile de se passer du plastique dans la vie quotidienne ?
- 3) « Les éco-délégués jouent un rôle essentiel dans la transition écologique et le développement durable dans l'ensemble des écoles et des établissements scolaires » précise la circulaire n°2019-121 du 27 août 2019 du ministère de l'Éducation nationale.

Vous êtes éco-délégué(e), quelles propositions feriez-vous à vos camarades pour lutter contre « la pollution plastique » ?

INTRODUCTION

Ce sujet s'inscrit dans la question « biologie, éthique, société et environnement », et porte sur les connaissances du programme : la responsabilité environnementale et l'interdépendance humanité-nature.

Il prend en compte les compétences :

- identifier et expliciter les valeurs éthiques et les principes civiques en jeu
- mobiliser les connaissances exigibles
- développer l'expression personnelle, l'argumentation et le sens critique

Il doit permettre au candidat de questionner à partir d'une étude de cas, les liens entre les activités de l'homme et la protection de l'environnement.

Éléments attendus :

les éléments suivants peuvent être envisagés, sans attendre l'exhaustivité :

Baccalauréat Professionnel et Brevet des Métiers d'Art – Toutes spécialités	
Épreuve E5 Sous-épreuve U52 : Histoire – Géographie – Enseignement Moral et Civique	
Repère de l'épreuve : C2106-FHG HGEC 1	5/8

La pollution par les micro-plastiques			
Cause(s) de la pollution	Conséquence(s) sur l'environnement selon l'auteur	Conséquence(s) sur l'Homme selon l'auteur	Solution(s) proposée(s)
<p>Les objets en plastique</p> <p>Le trafic maritime et les estuaires qui déversent la collecte des canalisations</p> <p>Fragmentation en petites billes</p>	<p>« Les déchets plastiques envahissent nos cours d'eau »</p> <p>« Une pollution qui se retrouve dans les poissons et les crustacés »</p> <p>« Ils peuvent flotter à la surface, être présents à différents niveaux de profondeur, voire se déposer dans les fonds marins »</p> <p>« Facilement ingérable par les animaux marins »</p>	<p>Contamination de « l'ensemble de la chaîne alimentaire »</p> <p>« ...ingestion régulière d'additifs chimiques et de bactéries par l'homme restent inconnus »</p> <p>« l'obésité, des cancers ainsi qu'une infertilité »</p>	<p>Le ramassage et le recyclage du plastique</p>

- difficile de se passer du plastique car son omniprésence est générée par notre mode de vie et nos habitudes de consommation : « a envahi notre vie quotidienne : bouteilles d'eau, gobelets, flacons, ... »
- pour lutter contre cette pollution, les éco-délégués des établissements scolaires doivent être des relais en étant force de proposition
- on attend des candidats des propositions argumentées et justifiées par des exemples pertinents dans le cadre scolaire et hors cadre scolaire, par exemple remplacer les gobelets en plastiques par des gobelets en carton ou des verres.
- toute forme d'écrit est acceptée

Éléments de valorisation :

- toute réponse dépassant le cadre du simple relevé ou qui évoque une utilisation de cette matière première
- toute l'argumentation riche et structurée.

Troisième partie : Géographie (situations)
(7 points)

Le candidat a le choix entre les deux sujets suivants

Compétences mises en œuvre

- Repérer la situation étudiée dans l'espace
- Mettre en œuvre les démarches et connaissances du programme de géographie
- Exploiter des documents pour analyser une situation géographique

Sujet 1 : les frontières de l'Union européenne

QUESTIONS :

- 1) Quel est le thème commun aux trois questions de la FAQ ? **(DOCUMENT 1)**
- 2) Pourquoi existe-t-il deux portiques différents dans l'aéroport de Bruxelles. **(DOCUMENT 2)**
- 3) À l'aide des documents et de vos connaissances, précisez les droits d'un citoyen européen au sein de l'Union européenne.

Capacités attendues :

Parmi les capacités, on attend en particulier la maîtrise des capacités suivantes :

- décrire et caractériser une situation géographique
- relever les informations essentielles contenues dans le document et les mettre en relation avec les connaissances
- dégager l'intérêt et la limite du document
- expliquer le contexte, le rôle des acteurs et les enjeux de la situation étudiée

Éléments attendus :

Les éléments suivants peuvent être envisagés, sans attendre l'exhaustivité :

- le thème commun aux questions de la FAQ évoque la mobilité des citoyens européens au sein de l'UE
- le portique de gauche concerne les citoyens des pays de l'UE, celui de droite concerne les voyageurs n'appartenant pas à l'UE
- on attend du candidat qu'il évoque le droit à la mobilité des personnes au sein de l'UE, le droit de vote, le recours à la Cour européenne de justice, Cour européenne des droits de l'Homme,...
- on attend du candidat qu'il cite au moins deux de ces droits : droit de circuler, de séjourner, de travailler, d'étudier, droits civiques et politiques (droit de vote et d'éligibilité), droit de pétition, droit d'initiative citoyenne...

Éléments de valorisation :

On valorise tout effort de reformulation, mais aussi tout candidat qui montre sa maîtrise du thème relatif aux mobilités, aux frontières et à l'espace Schengen.

OU

Sujet 2 : un grand projet européen

QUESTIONS :

- 1) Décrivez le projet évoqué dans le document 1.
- 2) Pourquoi ce projet s'inscrit-il dans le dispositif Erasmus + ? (**DOCUMENTS 1 et 2**)
- 3) À l'aide des documents et de vos connaissances, expliquez l'importance de tels projets pour l'Union européenne.

Capacités attendues :

Parmi les capacités, on attend en particulier la maîtrise des capacités suivantes :

- décrire et caractériser une situation géographique
- relever les informations essentielles contenues dans le document et les mettre en relation avec les connaissances
- dégager l'intérêt et la limite du document
- expliquer le contexte, le rôle des acteurs et les enjeux de la situation étudiée
- produire un raisonnement relatif à la situation étudiée

Éléments attendus :

Les éléments suivants peuvent être envisagés, sans attendre l'exhaustivité :

- le document 1 évoque un partenariat entre un lycée professionnel français et un établissement italien sur la thématique « *Nourriture, culture et traditions comparées : la richesse de la diversité culturelle* » à travers le programme ERASMUS+. Les séjours se déroulent dans le cadre d'un accueil mutuel, de la découverte culturelle et de la mise en perspective professionnelle
- ce dispositif s'inscrit dans le dispositif ERASMUS+ car il répond au cahier des charges évoqués dans le document 2 : « échanges de jeunes, partenariats scolaires européens ». Il vise « à rapprocher les personnes »
- on attend du candidat qu'il montre l'importance de ces projets favorisant l'intégration et le rapprochement des peuples, les mobilités, la connaissance des autres cultures et la collaboration économique
- le candidat peut évoquer également les projets de collaboration économique (Ariane, Airbus...) qui assurent un développement économique par la synergie des acteurs européens concernés

Éléments de valorisation :

On valorise tout effort de mise en perspective historique (guerres...) qui montre que ces projets favorisent l'émergence d'une conscience européenne, de l'idée de paix ou encore des références à des projets Erasmus menés dans l'établissement de l'élève.

Baccalauréat Professionnel et Brevet des Métiers d'Art – Toutes spécialités	
Épreuve E5 Sous-épreuve U52 : Histoire – Géographie – Enseignement Moral et Civique	
Repère de l'épreuve : C2106-FHG HGEC 1	8/8